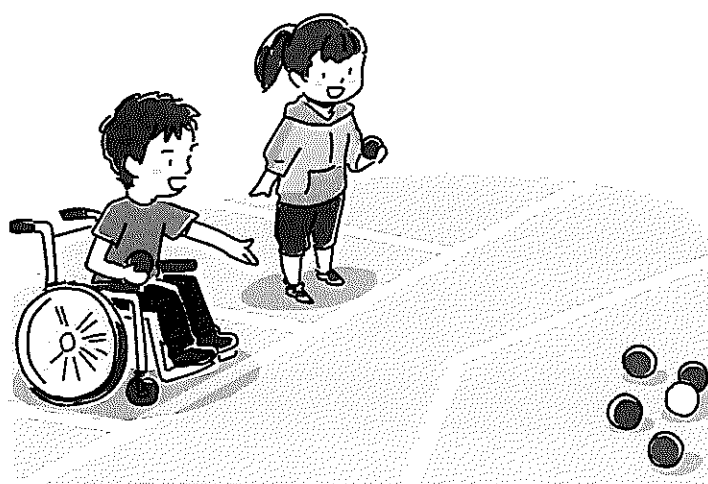


第2回城陽市体育振興会 市民ボッチャ大会



令和8年8月2日（日）

城陽市民体育館

主催 城陽市社会体育振興会

主管 城陽市スポーツ協会

城陽市ボッチャ協会

後援 城陽市教育委員会

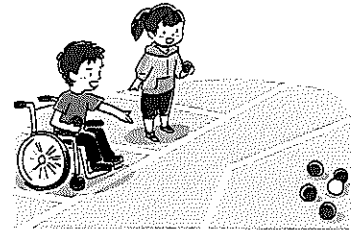
第2回城陽市体育振興会市民ボッチャ大会 目次

- 1 体振市民ボッチャ大会次第 P1
- 2 開催要項 P2
- 3 チーム待機場所及び予選コート表 . . P3
- 4 コート割 P4
- 6 予選コート表 P5・P6
- 7 決勝トーナメント表 P7
- 8 役員役割表 P8

第2回城陽市体育振興会市民ボッチャ大会 次第

令和8年8月2日(日) 城陽市民体育館

日 程	8:00	役員集合・会場準備
	8:30	選手集合 受付
	9:00	開会式
	9:15	ボッチャ講習会
	9:30	試合開始
	12:45	表彰式・閉会式



開会式	1 挨拶	三浦 義男 会長
	2 来賓祝辞	城陽市教育委員会 教育長 藪内 孝次 様
	3 競技注意	城陽市ボッチャ協会 会長 塚脇 康宏 様
表彰式	1 成績発表	黒田 行雄 競技委員長
	2 表彰	三浦 義男 会長
	3 閉会挨拶	上野山 運営委員長

大会役員

体育振興会

大会会長	三浦 義男
運営委員長	上野山英雄
競技委員長	黒田 行雄
大会進行司会	大尾 幸司
専門支部長	谷口 富士夫
〃	楠木 幹男
支部長	阪部 公朗
〃	橋口 貞則
〃	平松 亮
〃	田中 純

専門委員

家高 武司	久津川
廣瀬 早百合	久津川
牧 浩次郎	古川
船原 正行	古川
藤沢 一	久世
木澤 佳美	久世
宮下 和之	深谷
岡部 裕子	深谷
北川 雄一朗	寺田
福山 徹	寺田

ボッチャ
協会

会長	塚脇 康宏
副会長	辻井 克実
	南口 朋己
	塚脇 節子
審判員	平木 新助
〃	田中 孝洋
〃	山坂 良子
〃	姫路 桂子
〃	黒野 由紀子
〃	黒野 陽太
〃	森村 直美
〃	難波 等

南口 朋己	寺田南
今西 亜希子	寺田南
平松 亮	寺田西
谷口 正樹	寺田西
平山 博之	今池
鎌田 孝子	今池
三山 隆	富野
北村 正樹	富野
山岡 宏	青谷
堀井 裕	青谷

第2回城陽市体育振興会市民ボッチャ大会 開催要項

- 1 趣旨 ニューススポーツであるボッチャ競技については、障がいの有無に関わらず、子どもから高齢者まで多世代が交流して楽しむ、地域づくり、健康増進、障がい者の社会参加等にもつながる競技として近年競技者が増加し注目されている。については、その振興・普及啓発を兼ねて実施するものである。
- 2 主催 城陽市社会体育振興会
- 3 主管 城陽市スポーツ協会、城陽市ボッチャ協会
- 4 後援 城陽市教育委員会
- 5 日時 令和8年8月2日(日)
- 6 会場 城陽市民体育館
- 7 日程 8:00 会場準備
8:30 選手集合 受付
9:00 開会式
9:15 ボッチャ講習会
9:30 試合開始
12:45 表彰式・閉会式 (予定)
- 8 参加要件
 - (1)対象 城陽市内各支部に在住の市民。小学3年生以下は保護者同伴。
介助が必要な方は介護者同伴とし付添者は1名までとする。
 - (2)登録は1チーム4人までとし、年齢、性別、障がいの有無等の制約はない。
- 9 持ち物 体育館用シューズ
- 10 試合方法
 - ◇参加チーム数は原則、各支部から2チーム(選出方法は自由)、合計20チームとする。
 - ◇4チームずつの予選グループに分けて、総当たりのリーグ戦方式とする。
決勝は上位1位~2位チームによる決勝トーナメント方式とする。
- 11 表彰 ◇優勝(賞状・カップ・副賞)、準優勝(賞状・副賞)、3位(賞状・副賞)
- 12 申込先と申込締切日
 - ◇申込先
城陽市スポーツ協会
 - ◇申込締切日 令和8年7月21日(火)
- 13 競技上の規定及び方法
 - (1)「(一社)日本ボッチャ協会競技規則 2021-2024V.1」に則る。
 - (2)本大会はチーム戦(3×3)2エンドの合計得点によりゲームの勝敗を決める。2エンド終了時に同点であった場合は、コート中央のクロスにジャックボールを配置し、1球ずつ投球してジャックボールにより近いボールを投球した方を勝者とする。(ファイナルショット制度)
 - (3)1エンドの出場選手は3人とし、選手交代はエンドとエンドの間に審判に申告しなければならない。
 - (4)試合前のウォーミングアップは、1分間またはチーム6球を全員が投げ終えるまでとする。
 - (5)1エンド1人2球の投球。ジャックボールは誰が投球しても良い。
 - (6)チーム1エンドの持ち時間は3分とする。ただし、ランプを使用する選手が出場するエンドは、チーム持ち時間4分とする。
 - (7)ランプ使用選手以外で障がいによりスポーツアシスタントが必要な場合は、事前に審判に申告し相手チームにも了承を得ておくこと。
 - (8)反則は基本的に取らないが、以下の行為については、審判からの注意を受けても繰り返される場合は、基本ルールに則り対応することとなる。

【注意の対象行為】

- ・投球時にスローイングボックスのラインを踏んでいる又は越えている場合
- ・審判指示がされていないチームがボールに触れたり投球準備をすること
- ・ランプ使用選手のランプオペレーターがエンド中にコートを見ること
- ※ ランプのスイングについては注意・反則はとらない。
- ・コート内の選手とコート外にいる選手等との会話。コート外にいる選手等からの助言等。

【順位の設定】順位の設定は、次の(1)(2)(3)(4)の順で決定する。

- (1)勝ち数
- (2)直接対決の勝者
- (3)得失点差の多いチーム
- (4)総得点

○参加チーム 待機場所及び予選コート表(20チーム)

待機場所	チーム名	予選コート	備考
1	久津川 1	A	
2	寺田 2	A	
3	寺田南 1	A	
4	青谷 2	A	
5	古川 1	B	
6	深谷 2	B	
7	寺田西 1	B	
8	富野 2	B	
9	古川 2	C	
10	久世 1	C	
11	寺田西 2	C	
12	今池 1	C	
13	久世 2	D	
14	深谷 1	D	
15	今池 2	D	
16	富野 1	D	
17	久津川 2	E	
18	寺田 1	E	
19	寺田南 2	E	
20	青谷 1	E	

第2回城陽市体育振興会ボッチャ大会

1 試合形式(予選・決勝)

参加全チームを5つの予選グループに分け、4チームを1グループに編成した総当たりのリーグ戦方式とする。予選は2エンドで終了。

なお、決勝は上位1位・2位チームによる決勝トーナメント方式とする。

(予選)

Aコート

	久津川 1	寺田南 1	青谷 2	寺田 2	勝 敗	得失点	順位
久津川 1		1	3	5	勝 敗	総得点 総失点 得失点差 点	
寺田南 1	1		6	4	勝 敗	総得点 総失点 得失点差 点	
青谷 2	3	6		2	勝 敗	総得点 総失点 得失点差 点	
寺田 2	5	4	2		勝 敗	総得点 総失点 得失点差 点	

Bコート

	古川 1	寺田西 1	富野 2	深谷 2	勝 敗	得失点	順位
古川 1		1	3	5	勝 敗	総得点 総失点 得失点差 点	
寺田西 1	1		6	4	勝 敗	総得点 総失点 得失点差 点	
富野 2	3	6		2	勝 敗	総得点 総失点 得失点差 点	
深谷 2	5	4	2		勝 敗	総得点 総失点 得失点差 点	

Cコート

	久世 1	今池 1	寺田西 2	古川 2	勝 敗	得失点	順位
久世 1		1	3	5	勝 敗	総得点 総失点 得失点差 点	
今池 1	1		6	4	勝 敗	総得点 総失点 得失点差 点	
寺田西 2	3	6		2	勝 敗	総得点 総失点 得失点差 点	
古川 2	5	4	2		勝 敗	総得点 総失点 得失点差 点	

D コート

	深谷 1	富野 1	今池 2	久世 2	勝 敗	得失点	順位
深谷 1		1	3	5	勝 敗	総得点 総失点 得失点差 点	
富野 1	1		6	4	勝 敗	総得点 総失点 得失点差 点	
今池 2	3	6		2	勝 敗	総得点 総失点 得失点差 点	
久世 2	5	4	2		勝 敗	総得点 総失点 得失点差 点	

E コート

	寺田 1	青谷 1	寺田南 2	久津川 2	勝 敗	得失点	順位
寺田 1		1	3	5	勝 敗	総得点 総失点 得失点差 点	
青谷 1	1		6	4	勝 敗	総得点 総失点 得失点差 点	
寺田南 2	3	6		2	勝 敗	総得点 総失点 得失点差 点	
久津川 2	5	4	2		勝 敗	総得点 総失点 得失点差 点	

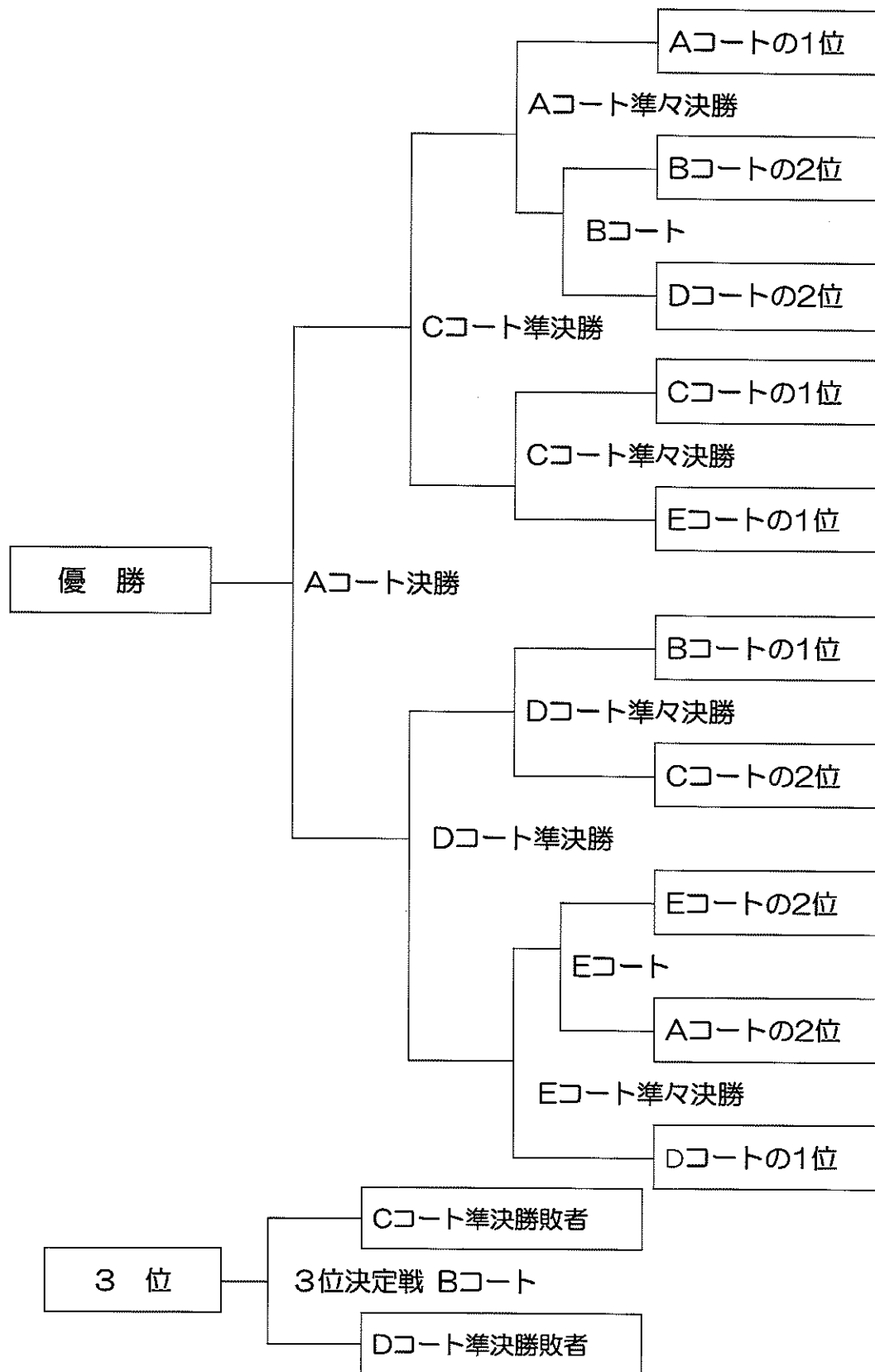
【順位の決定】

順位の決定は、次の(1)(2)(3)(4)の順で決定する。

- (1)勝ち数
- (2)直接対決の勝者
- (3)得失点差の多いチーム
- (4)総得点

(決勝 トーナメント方式)

準々決勝・準決勝・決勝トーナメントも2エンドで終了とする。



第2回ボッチャ大会 役割表

大会期日 令和8年8月2日(日)
 会 場 市民体育館
 集 合 8時00分 選手受付8時30分～
 役 員 支部長・専門委員・ボッチャ協会役員・スポーツ協会事務局

準 備

- 1 会場準備
 コート作成 (A～E) ラインテープ(5) メジャー(5) 担当：ボッチャ協会・専門委員
 大会本部 机(3) 椅子(10) ホワイトボード(1) マイク(2)
 受付机(1) 受付簿 大会冊子 担当：支部長
- 2 用具確認 (南支部3・久世支部3セット)・・・担当：支部長
- 3 会場後片付け、用具確認・・・担当：支部長・専門委員

競 技

- 1 審判・・・ボッチャ協会審判員
- 2 審判補助・・・専門委員
- 3 結果集計・表彰・・・支部長

専門委員	支部名	担当コート	専門委員	支部名	担当コート
家高 武司	久津川	A	廣瀬 早百合	久津川	A
牧 浩次郎	古川	A	船原 正行	古川	A
藤沢 一	久世	B	木澤 佳美	久世	B
宮下 和之	深谷	B	岡部 裕子	深谷	B
北川 雄一朗	寺田	C	福山 徹	寺田	C
南口 朋己	寺田南	C	今西 亜希子	寺田南	C
平松 亮	寺田西	D	谷口 正樹	寺田西	D
平山 博之	今池	D	鎌田 孝子	今池	D
三山 隆	富野	E	北村 正樹	富野	E
山岡 宏	青谷	E	堀井 宏	青谷	E